

Тема: Природные зоны Евразии.

Цель: Продолжить формирование у учащихся представлений и знаний об особенностях природы Евразии.

Задачи:

- ◆ Ознакомить учащихся с особенностями природы и типичными представителями растительного и животного мира.
- ◆ Продолжить формирование умения устанавливать ПСС между различными компонентами природы и объяснять черты приспособленности живых организмов к условиям жизни.
- ◆ Воспитывать ответственное отношения к природе.

Средства обучения: учебник В. А. Коринской, И. В. Душиной, В. А. Щенёва «География материков и океанов», карта природных зон Евразии, инструктивные карточки для практической работы, карточки для проверки д/з, карточки по закреплению нового материала. Компьютер, диск, презентация «География. Природные зоны Евразии», слайды и проектор.

Тип урока: изучение нового материала

Ход урока.

I. Организационный момент.

II. Проверка домашнего задания:

1. Учитель предлагает вспомнить типы внутренних вод и назвать их составные части. (вставка слайдов)

2. Работа по карточкам.

Найти ошибки в тексте, исправить и сделать дополнения.

Карточка №1 Тектонические озера имеют небольшую глубину, вытянутую форму. Берега их пологие. Примером, может служить озеро Севан и Байкал.

Карточка №2 Озера тектонические в прогибах отличаются большой площадью и небольшой глубиной. Берега их очень крутые, каменистые. Такими озерами являются озера- моря Каспийское и Аральское.

Карточка №3 Ледниковые озера самые древние. Образовались они в результате деятельности ледников. Их можно встретить на севере Восточно-европейской равнины, а также в горах. Ледниковыми озерами несомненно являются Женевское, Иссык-Куль.

III. Изучение нового материала.

Сегодня на уроке мы познакомимся с природными зонами Евразии и типичными представителями животного и растительного мира природных зон.

- *Взгляните на карту природных зон и назовите природные зоны материка.*

- *Какие природные зоны протягиваются с запада на восток по всему матерiku?*

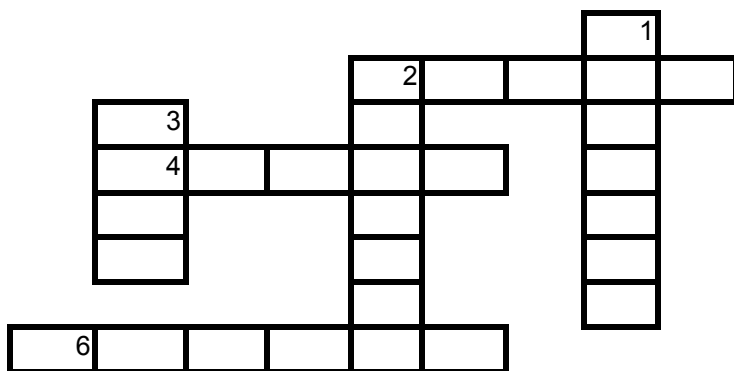
1. Доклад учащегося по зонам арктических пустынь и тундры. (вставка слайдов)

Вопросы к докладу:

- *укажите черты сходства и различия в расположении и составе природных зон арктических пустынь и тундры Северной Америки и Евразии.*

- *Почему в тундре и летом ездят на оленьих упряжках?*

Кроссворд: «Полярная зона и зона тундры»



По вертикали:

1. Самое крупное животное ледяной зоны.
2. Птица, которая не летает, но превосходно плавает и ныряет; живет в Антарктиде.
3. Крупное морское животное Арктики, питается животными и рыбами.

По горизонтали:

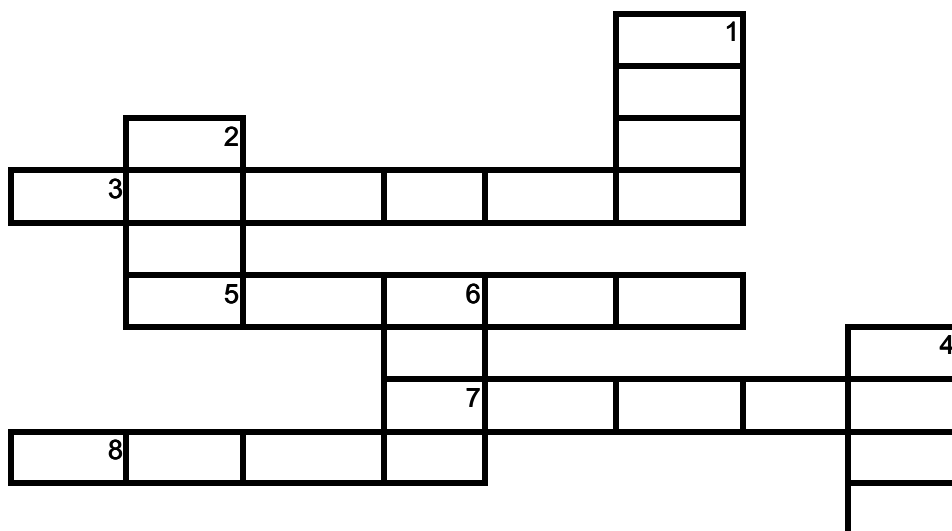
- 2 Полярная лисица.
4. Травоядное животное тундры.
6. Большое Морское животное, питается рыбой.

2. Доклад учащегося по зоне лесов. (вставка слайдов)

Вопрос к докладу:

- *Чем схожи и чем различаются леса умеренного пояса Евразии и Северной Америки?*

Кроссворд «Леса умеренного пояса»



По вертикали:

1. Крупное травоядное животное.
2. Хищный зверь.
4. Травоядное животное, грызун.
6. Зверь, живущий в норах на берегах ручьёв и рек, строит плотины.

По горизонтали:

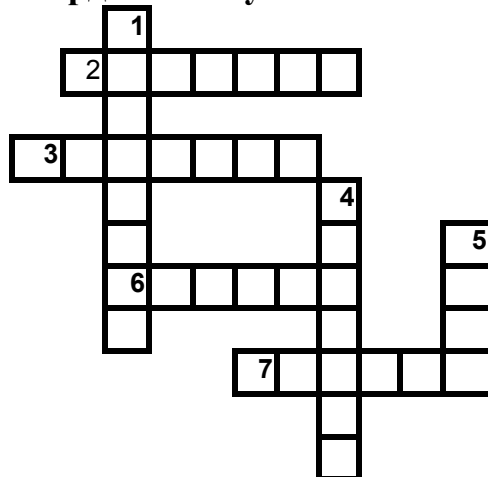
3. Ценный пушной зверь.
5. Дикая свинья.
7. Грызун, в дуплах деревьев запасает орехи и грибы.
8. Крупное копытное животное, сохранившееся в заповедниках.

3. Доклад учащегося по зоне пустынь. (вставка слайдов)

Вопросы к докладу:

- Чем отличаются пустыни тропического и умеренного пояса?
- Назовите и покажите пустыни Евразии.

Кроссворд «Зона пустынь»



По вертикали:

1. Животное, покрытое панцирем.
4. Характерное дерево пустынь.
5. Пресмыкающееся животное, без конечностей.

По горизонтали:

2. Травоядное животное, продолжительное время может обходиться без воды.
3. Пресмыкающееся животное.
6. Продукт волокнистой культуры.
7. Растение саванн и пустынь.

4. Доклад учащегося по зоне степей. (вставка слайдов)

Вопрос к докладу:

- Каким природным зонам на других материках аналогичны степи?

IV. Самостоятельная работа.

Каждый ученик получает карточку с названиями растений или животных.

Задание: Отнести животных и растения в соответствующую природную зону.

Карточка: «Представители органического мира»

Дурьян, баньян, мангры, орхидеи, фикус-душитель, цитрусовые, чайный куст, мхи, лишайники, камнеломки, полярные маки, различные злаки, магнолия, камелия, камфорный лавр, бамбук, акация, тиковое дерево, хлебное дерево, лотос индийский, женьшень, ель, сосна, пихта, дуб, граб, саксаул.

Слоны, крокодилы, лось, як, сетчатый питон, лошадь Пржевальского, песец, волк, лиса, заяц, рассомаха, суслики и сурки.

V. Работа в группах.

Класс делится на группы, каждая группа получает текст и задания:

Заполнить пропуски..

Евразия вытянута с ...на Экватор находится по отношению к материку, поэтому в Евразии ... климатических поясов. По их количеству материк занимает.... место в мире по сравнению с другими материками.

Природные зоны на большей части материка вытянуты с на

Зоны ... и ... тянутся с западного побережья на восточное по всему материку. А природные зоны ..., Не имеют вытянутую форму.

В умеренном климатическом поясе лежат несколько природных зон ...,,,,, но наибольшую площадь среди них занимает Зоны пустынь и полупустынь расположены в нескольких поясах.... . В горах смену растительности и животного мира определяет ...местности. Области высотной поясности в Евразии занимают территорию. Самое большое количество высотных поясов находится в горной системе

VI. Практическая работа.

Задание: сравнить природные зоны по 40-ой параллели в Евразии и северной Америке, выявить причины сходства и различия в чередовании зон.

План работы:

1. Выписать все природные зоны Евразии и Северной Америки с запада на восток по 40-ой параллели.

2. Определить черты сходства и отличия в расположении природных зон, особенностях органического мира.

3. Перечислить причины, вызывающие разнообразие природных зон и характер их расположения.

Работу оформить в виде таблицы:

Природные зоны	Евразия	Северная Америка	Черты сходства и различия
1. Смешанные широколиственные леса.			
2. Лесостепи и степи.			
3. Пустыни и полупустыни.			
4. Переменно-влажные леса.			
5. Жестколистные леса и кустарники.			

VII. Закрепление.

Определить соответствие (устно)

- а) Арктические пустыни;
- б) Тундра;
- в) Тайга;
- г) Широколиственные леса;
- д) Степи;
- е) Пустыни и полупустыни.

1. Занимает самую большую область в Евразии.
2. Зона состоит из хвойных лесов.
3. На территории зоны произрастают такие деревья как дуб, граб, бук.
4. Характерны моховая и лишайниковая флора, а также произрастают кустарнички.

5. Преобладают открытые равнинные ландшафты. Произрастают различные злаки.

6. Растительность очень скудная, местами отсутствует, типичное растение- саксаул.

7. Растительность почти отсутствует, есть только лишайники и мхи.

VIII. Домашнее задание. § 50, ответить на вопросы;

IX. Итог урока.