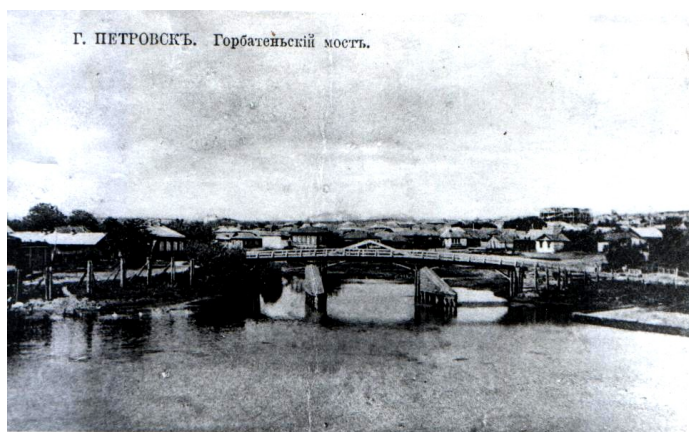


ПЕТРОВСК НА РУБЕЖЕ 19-20 ВЕКОВ

На рубеже 19-20 веков город Петровск больше походил на крупное торговое село, чем на город. С юга простиралась степь без единого деревца; с востока и запада его огибали зелёные поймы реки Медведицы с множеством озёр; на севере возвышался водораздел, покрытый огромными дубовыми перелесками. Здесь же, на гребнях возвышенностей, стояли ветряные мельницы. Жители занимались земледелием и скотоводством. Выращивали бахчевые, масленичные и садовые растения.

Городок, выглядевший довольно бедно, украшала река Медведица. В непосредственной близости от города она имела 3 запруда и благодаря этому была полноводна, красива и изобиловала рыбой. Жители города ловили даже сомов весом в несколько пудов.



Центр города украшали деревянные мосты через реку Медведица: Московский, Горбатенький, Полковницкий. По левому берегу Медведицы, в черте города, были скрыты спуски к реке и внизу сооружены деревянные плоты-помосты. Сюда спускались

за водой на лошадях и быках. Без этих помостов не могли обойтись и пожарники города.

На довольно большом расстоянии от южной окраины города с запада на восток пролегла железнодорожная ветка Аткарск-Вольск. Подъезжая по ней к Петровску, можно было увидеть деревянный вокзальчик окрашенный в грязно-коричневый цвет. На месте сегодняшней птицефабрики находилось поместье купца Гремячинского. Купец занимался скупкой и экспортом яиц и птицы. Вправо от вокзала находилась каменная мельница купца Александрова: приземистые железнодорожные строения; небольшой деревянный, обитый оцинкованным кровельным железом элеватор; маленький нефтесклад.

Петровск окутали пригородные деревеньки: Тюлевка, Колбовка, Лопуховка, Загорщина. Жители этих деревенок занимались сельским хозяйством. Домики жителей выглядели бедно. Крыши домов были крытые соломой.

В городе было замощено булыжником 2 улицы: Московская и Дворянская. На этих улицах размещались и городские колодцы.

Город освещался керосиновыми лампами. Их было в городе 36. Кроме них было ещё 49 керосиновых фонарей. За ними следили городские ламповщики, которые ежедневно с бидонами и лестницами обходили все лампы и заправляли их на ночь. С 1 апреля по 1 октября город караулился 36-ю нанимаемыми жителями ночными сторожами.

В городе существовала городская больница оборудованная 15 кроватями и была предназначена для лечения острозаразных больных. Здесь работал 1 врач и 2 фельдшера.

Кроме городской больницы существовала и земская больница на 35 мест. Здесь работали 3 врача, 5 фельдшеров, 2 акушера и 1 сестра милосердия. Больница имела отдельный хирургический барак. Старшим врачом земской больницы долгое время был доктор Трифильев. Что касается населения уезда, то в сёлах и деревнях было 10 врачебных участков и 5 фельдшерских пунктов. Одним из удачных сельских фельдшеров уезда был Дмитрий Корсаков.

К 1911 году в Петровском уезде насчитывалось 236 селений с населением 256 817 человек. Числилось 7 040 колодцев, 47 430 лошадей, 41 694 коровы, 51 573 жеребят, телят и бугаёв, 254 266 овец и свиней, 11 521 железных плугов, 42 сеялок, 249 жнеек, 435 молотилок и 2 552 веялки.

Ежегодно, 14 сентября, в городе устраивались выставки молодых жеребят. Победители выставок получали похвальные листы, денежные награды и медали от заведующего Саратовской заводской конюшни.

Городской транспорт был исключительно гужевой. Ломовые извозчики перевозили различные грузы, а легковые извозчики-пассажиры. велосипедистов можно было увидеть редко. Первый автомобиль в городе появился в 1913 году. Это был автобус предназначенный для перевозки пассажиров по маршруту город Петровск- село Лопатино. Автобус приобрела на свои средства земская управа.

Первый кинотеатр открылся в городе в 1906 году в одном из бывших торговых помещений. Принадлежал он некому юристу Рыбако-ву и назывался он «Мираж».

К 1917 году в городе имелось 2523 дома и проживало в них 19 300 человек.

Так выглядел наш город Петровск на рубеже двух противоречивых веков.